



دليل الطالب لبرنامج المساحة والخرائط ونظم المعلومات الجغرافية

كلية الآداب-جامعة طنطا للعام الجامعي ٢٠٢٢-٢٠٢٣ م

عميد الكلية
د. محمد ناصف المصوى



رئيس القسم

د. عبدالرازق الكومى

منسق البرنامج

د. أضياء صبري



رسالة البرنامج: إعداد كفاءات مؤهلة ورموز بارزة في مجالات المساحة والخرائط ونظم المعلومات الجغرافية وتقنياتها والبحث العلمي بما يلبي إحتياجات المجتمع وسوق العمل وتحقيق اهداف وخطط التنمية المستدامة



دليل الطالب لبرنامج المساحة والخرائط ونظم

المعلومات الجغرافية

كلية الآداب – جامعة طنطا

للعام الجامعي ٢٠٢٢ – ٢٠٢٣

رسالة البرنامج: إعداد كفاءات مؤهلة ورموز بارزة في مجالات المساحة والخرائط ونظم المعلومات الجغرافية وتقنياتها والبحث العلمي بما يلبي إحتياجات المجتمع وسوق العمل وتحقيق أهداف وخطط التنمية المستدامة



فهرس المحتويات

م	الموضوع	رقم الصفحة
١	فهرس المحتويات	٣
٢	كلمة السيد الدكتور عميد الكلية	٤
٣	كلمة الدكتور رئيس القسم	٥
٤	رئاسة الجامعة	٦
٥	البيانات الوصفية الاساسية لبرنامج المساحة ٢٠٢٢-٢٠٢٣	٩
٦	الهيكل التنظيمي للبرنامج	١٠
٧	الامكانات المادية للبرنامج	١٥
٨	أعضاء هيئة التدريس ومعاونوهم بالبرنامج	١٨
٩	مقررات البرنامج	٢٤
١٠	متطلبات الالتحاق بالبرنامج	٣٢
١١	سياسة التحويلات من وإلى البرنامج	٣٣
١٢	الهيكل التنظيمي للإرشاد الطلابي	٣٦
١٣	آليات وأهداف وأساليب جذب الطلاب الوافدين	٣٧
١٤	طرق تقييم البرنامج	٣٩

رسالة البرنامج: إعداد كفاءات مؤهلة ورموز بارزة في مجالات المساحة والخرائط ونظم المعلومات الجغرافية وتقنياتها والبحث العلمي بما يلبي إحتياجات المجتمع وسوق العمل وتحقيق أهداف وخطط التنمية المستدامة



كلمة الأستاذ السيد الدكتور: عميد الكلية



برنامج المساحة من البرامج المهمة في كلية الاداب،فهو يسعى الى اعداد الكوادر المهمة وتأهليها علميا ومهنيا لخدمة المجتمع،وذلك بالتركيز على تنمية مهارات الطالب في المجالات المختلفة،ورفع كفاءتهم واكسابهم مناهج التفكير المتنوعة للتعامل مع المشكلات التي تواجههم، وتنمية روح الانتماء والمواطنة، ومن ثم الحفاظ على الدولة القومية.

والبرنامج يطبق المعايير القومية والأكاديمية المرجعية NARS ويقوم على التدريس النظرى والتدريب العملى على السواء، ويضم مجموعة متميزة من اعضاء هيئة التدريس والهيئة المعاونة في مجالات الجغرافيا المختلفة.

أ.د.مدوح المصرى

رسالة البرنامج: إعداد كفاءات مؤهلة ورموز بارزة في مجالات المساحة والخرائط ونظم المعلومات الجغرافية وتقنياتها والبحث العلمى بما يلبي إحتياجات المجتمع وسوق العمل وتحقيق اهداف وخطط التنمية المستدامة



كلمة الأستاذ الدكتور: رئيس القسم

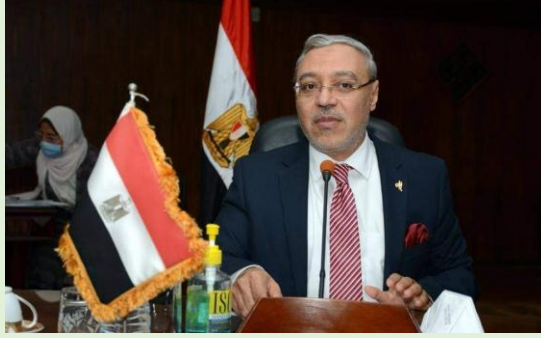
في ظل رؤية ٢٠٣٠ وبناء الجمهورية الجديدة يسعى برنامج المساحة بجامعة طنطا الى مواكبة التغيرات والمستجدات الراهنة في محاولة لابنائنا الطلاب واعداد كوادر متميزة تخدم المجتمع ،حيث تمثل الجودة هدفا رئيسيا لكل مؤسسات التعليم الجامعي وماقبل الجامعي؛ومن هنا ياتي مشروع تطوير برنامج الجغرافيا بكلية الاداب جامعة طنطا ،الذي يهدف لتحقيق معايير الجودة من اجل خريج متميز ينافس بقوة في سوق العمل.

أ.د. عبدالرازق الكومى

رسالة البرنامج: إعداد كفاءات مؤهلة ورموز بارزة في مجالات المساحة والخرائط ونظم المعلومات الجغرافية وتقنياتها والبحث العلمى بما يلبي إحتياجات المجتمع وسوق العمل وتحقيق اهداف وخطط التنمية المستدامة



رئاسة جامعة طنطا



السيد الأستاذ الدكتور / محمود زكي

رئيس الجامعة

السيد الأستاذ الدكتور / محمد حسين محمود

نائب رئيس الجامعة لشؤون التعليم والطلاب

السيد الأستاذ الدكتور / محمود فاروق عبد الحميد

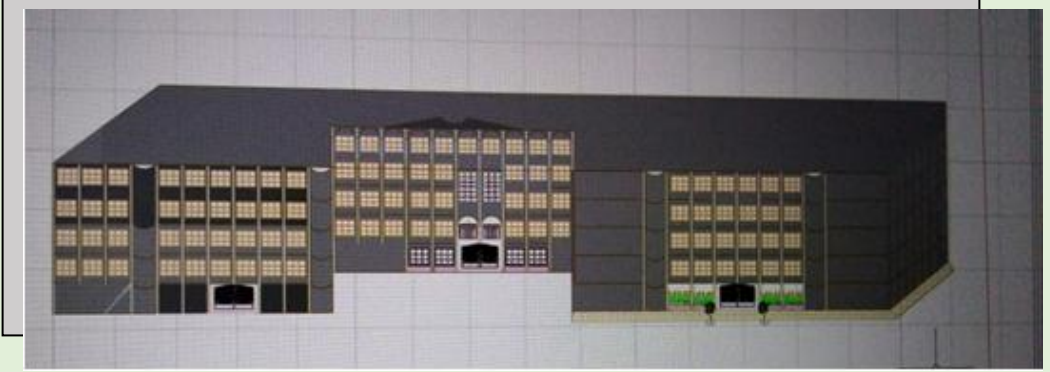
نائب رئيس الجامعة لشؤون خدمة المجتمع وتنمية البيئة

رسالة البرنامج: إعداد كفاءات مؤهلة ورموز بارزة في مجالات المساحة والخرائط ونظم المعلومات الجغرافية وتقنياتها والبحث العلمي بما يلبي إحتياجات المجتمع وسوق العمل وتحقيق أهداف وخطط التنمية المستدامة



كلية الآداب

قسم الجغرافيا ونظم المعلومات الجغرافية



السيد الأستاذ الدكتور / ممدوح ناصف المصرى

عميد الكلية

السيد الأستاذ الدكتور / أحمد عبادة العربى

وكيل الكلية لشئون التعليم والطلاب

السيد الأستاذ الدكتور/ عبدالرازق بسيونى الكومى

رئيس قسم الجغرافيا ونظم المعلومات الجغرافية

رسالة البرنامج: إعداد كفاءات مؤهلة ورموز بارزة في مجالات المساحة والخرائط ونظم المعلومات الجغرافية وتقنياتها والبحث العلمى بما يلبي إحتياجات المجتمع وسوق العمل وتحقيق اهداف وخطط التنمية المستدامة



نبذة تاريخية عن القسم

يعد قسم الجغرافيا أحد أهم أقسام كلية الآداب جامعة طنطا، والتي أنشئت **بالقرار رقم ٨٠٩ لسنة ١٩٧٥** ليكون منبعاً من منابع المعرفة في مجال الدراسات الجغرافية وتطبيقاتها في علوم المساحة ونظم المعلومات الجغرافية ، وقد استقبل القسم أول فوج من طلابه في العام الجامعي

١٩٧٦/٧٥ - ثم أخذ يتطور سنة بعد أخرى بشكل ملحوظ بما يتماشى مع التطورات والتقنيات الحديثة سواء في مجالات المساحة والخرائط ، ونظم المعلومات الجغرافية والاستشعار عن بعد، وبما يخدم متطلبات واحتياجات سوق العمل في الداخل والخارج، وذلك من خلال تطوير لوائح ومقرراته، وتم التوسع في إنشاء برامج جديدة وزيادة أعداد المقبولين بها من الطلاب وقد صاحب هذا النمو تطور ملموس في المجالات العلمية حيث ازدادت وتنوعت مجالات التخصص؛ بما يخدم ؛ مجالات المعرفة الجغرافية وتطبيقاتها المختلفة .

رسالة البرنامج: إعداد كفاءات مؤهلة ورموز بارزة في مجالات المساحة والخرائط ونظم المعلومات الجغرافية وتقنياتها والبحث العلمي بما يلبي إحتياجات المجتمع وسوق العمل وتحقيق اهداف وخطط التنمية المستدامة



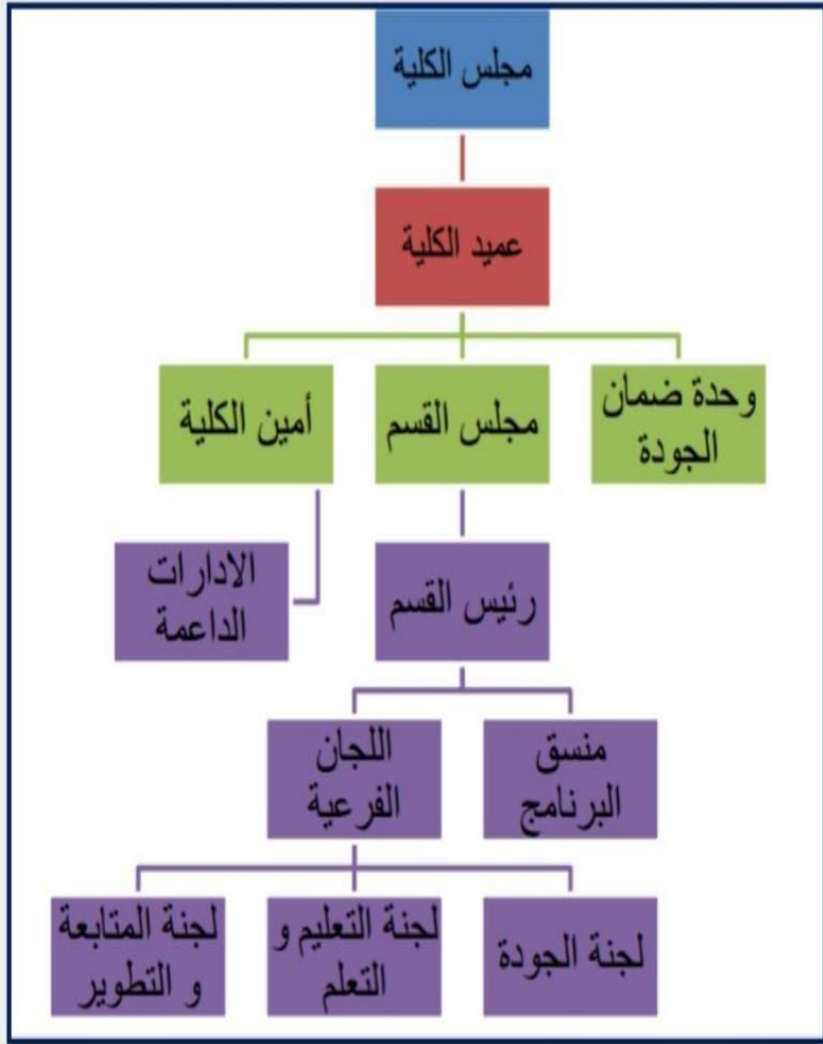
البيانات الوصفية الأساسية لبرنامج المساحة والخرائط (٢٠٢٢-
٢٠٢٣)

اسم البرنامج	آداب قسم الجغرافيا
طبيعة البرنامج	أحادي
القسم المسئول عن البرنامج	قسم الجغرافيا
تاريخ اقرار البرنامج	٢٠١٠
المقيمون الخارجيون للبرنامج	. الأستاذ الدكتور: منير بسيوني سالم الهيئي أستاذ الجغرافيا البشرية بقسم الجغرافيا كلية الآداب جامعة المنصورة. الأستاذ الدكتور: نصر الدين محمود أحمد سالم أستاذ الجغرافيا الطبيعية بقسم الجغرافيا كلية الآداب جامعة حلوان.

رسالة البرنامج: إعداد كفاءات مؤهلة ورموز بارزة في مجالات المساحة والخرائط ونظم المعلومات الجغرافية وتقنياتها والبحث العلمي بما يلبي إحتياجات المجتمع وسوق العمل وتحقيق أهداف وخطط التنمية المستدامة



الهيكل التنظيمي لبرنامج المساحة والخرائط ونظم المعلومات الجغرافية:



المساحة والخرائط ونظم المعلومات الجغرافية

رسالة البرنامج: إعداد كفاءات مؤهلة ورموز بارزة في مجالات المساحة والخرائط ونظم المعلومات الجغرافية وتقنياتها والبحث العلمي بما يلبي إحتياجات المجتمع وسوق العمل وتحقيق أهداف وخطط التنمية المستدامة



رسالة البرنامج:

- إعداد كفاءات مؤهلة ورموز بارزة في مجالات المساحة والخرائط ونظم المعلومات الجغرافية وتقنياتها والبحث العلمي بما يلبي إحتياجات المجتمع وسوق العمل وتحقيق اهداف وخطط التنمية المستدامة .

الأهداف الاستراتيجية للبرنامج

- تخريج كوادر متخصصة في مجالات المساحة والخرائط ونظم المعلومات الجغرافية ، وتكون قادرة على المنافسة في سوق العمل المحلي والاقليمي وتساهم في تنفيذ خطط التنمية المستدامة.
- المساهمة في تطوير الحركة العلمية الجغرافية ومجالاتها التطبيقية والبحثية وما يرتبط بها من مشاريع مساحية ومجالات علمية بما يساير أحدث التطورات والتقنيات على المستويات المحلية والعالمية.
- تقديم الاستشارات العلمية والفنية للهيئات والمؤسسات المختلفة .
- نشر الثقافة والمعرفة الجغرافية التي تساعد على تنمية روح الانتماء إلى التراب الوطني.
- مواكبة التطورات والمستجدات العلمية في مجالات المساحة والخرائط ونظم المعلومات الجغرافية ، وكذلك في أدوات ووسائل البحث الجغرافي وربطه باحتياجات سوق العمل .

رسالة البرنامج: إعداد كفاءات مؤهلة ورموز بارزة في مجالات المساحة والخرائط ونظم المعلومات الجغرافية وتقنياتها والبحث العلمي بما يلبي إحتياجات المجتمع وسوق العمل وتحقيق اهداف وخطط التنمية المستدامة



المخرجات التعليمية المستهدفة من البرنامج:

- المعرفة والفهم:
 - في نهاية البرنامج يكون الطالب قادر على ان:
 - يشرح التطورات العلمية والاتجاهات الجغرافية الحديثة
 - يعدد أسس ومبادئ العمل الجغرافي
 - يسرد الظواهر والمؤثرات الجغرافية المختلفة
 - يوضح الصيغ البحثية الرئيسية في مجال الجغرافيا ومناهج البحث وأدواته وأخلاقيات البحث العلمي.
 - يشرح المفاهيم الأساسية لتقنيات الاستشعار عن بعد وتطبيقات نظم المعلومات الجغرافية
 - يربط بين الخصائص الجغرافية للمسطحات المائية وأوجه الاستثمار الاقتصادي لها.
 - يحدد الأهمية السياسية والاقتصادية لموقع مصر الجغرافي
 - يرتب أهم خطوات الرفع المساحي وطرق انشاء الخرائط المختلفة
- القدرات الذهنية:
 - في نهاية البرنامج يكون الطالب قادر على ان:
 - يقارن بين المنهج العلمي في التفكير وطرق الاستدلال
 - يستخدم التفكير الناقد من أجل قراءة النصوص الجغرافية قراءة فاحصة ناقدة
 - يحلل المشكلات الجغرافية ويقترح الحلول بما يلاءم مستجدات العصر الحديث

رسالة البرنامج: إعداد كفاءات مؤهلة ورموز بارزة في مجالات المساحة والخرائط ونظم المعلومات الجغرافية وتقنياتها والبحث العلمي بما يلبي إحتياجات المجتمع وسوق العمل وتحقيق اهداف وخطط التنمية المستدامة



- يناقش الاتجاهات الجغرافية الحديثة والمعاصر المختلفة
- يقارن بين النظريات الجغرافية ومدى تطبيقها
- يناقش أوجه تطوير الدراسات الجغرافية وكيفية مواجهة التحديات المعاصرة
- يقارن بين التوزيع الجغرافي للظواهر الممثلة على الخرائط والعوامل المؤثرة فيها
- يترجم النصوص الجغرافية التي تمس وسائل البحث الحديثة
- يقيم بين مصادر البيانات المختلفة من حيث دقتها المكانية

١- المهارات:

مهارات مهنية وعملية:

- في نهاية البرنامج يكون الطالب قادر على ان:
- يطبق البحوث الميدانية واجراء المسوح الجغرافية
- يستخدم التقنيات الحديثة في اجراء التطبيقات العملية
- يقرأ الخرائط ويرسمها
- يحلل المعلومات الجغرافية المختلفة باستخدام الوسائل التكنولوجية الحديثة
- يجمع المعلومات الواقعية الكمية والكيفية ويحللها ويعد تقرير عنها

مهارات عامة:

- في نهاية البرنامج يكون الطالب قادر على ان:
- يستخدم إمكانات الحاسوب والوسائط التكنولوجية الحديثة في التواصل والاطلاع والبحث العلمي 2/3/2 - أن يطبق العمل الجماعي وإدارة الفريق
- يطرح الحلول المناسبة لأي مشكلة قد تواجهه في مجال عمله
- يراعى بيئة العمل والتعلم الثقافية
- يحصل عن المعلومات ويعرضها بدقة وطريقة ملائمة

رسالة البرنامج: إعداد كفاءات مؤهلة ورموز بارزة في مجالات المساحة والخرائط ونظم المعلومات الجغرافية وتقنياتها والبحث العلمي بما يلبي إحتياجات المجتمع وسوق العمل وتحقيق اهداف وخطط التنمية المستدامة



– المعايير الأكاديمية للبرنامج

هي المعايير الأكاديمية المرجعية للهيئة القومية لضمان الجودة (NARS) المعتمدة في عام ٢٠٠٩م

أ- مدة البرنامج: ٤ سنوات

ب- هيكل البرنامج:

العام	الفصل الدراسي	المحاضرات	تدريبات	عملي	الكلي
الأول	الأول	١٦	٤	٢٠	٣٧
	الثاني	١٦	١	١٧	
الثاني	الأول	١٣	٢	١٥	٣٦
	الثاني	١٩	٢	٢١	
الثالث	الأول	١٨	٤	٢٢	٤٩
	الثاني	١٨	٩	٢٧	
الرابع	الأول	٢٠	٨	٢٨	٥١
	الثاني	١٨	٥	٢٣	

ج- عدد الساعات التدريسية:

(عدد الساعات / عدد الوحدات) :

١٣٨	نظري	٣٥	عملي	١٧٣	اجمالي
-	مقررات العلوم الاساسية	٩	مقررات	بنسبة ٥.٢ %	
-	مقررات العلوم الاجتماعية والانسانية:	٦	مقررات	بنسبة ٣.٤ %	
-	مقررات علوم التخصص:	١٥٦	مقررات	بنسبة ٩٠.٢ %	
-	مقررات من علوم اخرى (حاسب آلي و . .)	٢	مقرر	بنسبة ١.١ %	

رسالة البرنامج: إعداد كفاءات مؤهلة ورموز بارزة في مجالات المساحة والخرائط ونظم المعلومات الجغرافية وتقنياتها والبحث العلمي بما يلبي إحتياجات المجتمع وسوق العمل وتحقيق أهداف وخطط التنمية المستدامة



الإمكانيات المادية بالبرنامج

(أ) مكتبة البرنامج

تقع مكتبة البرنامج بالدور الأول من مبني الكلية.

محتويات المكتبة:

- تحتوي مكتبة البرنامج الورقية علي حوالي (٧٠٠) كتاب ومرجع علمي كلها تخدم كافة تخصصات الجغرافيا وفروعها المختلفة، وتم تحديثها والإضافة إليها كل عام لشراء ما يتم تأليفه من مراجع وكتب علمية حديثة وهي تتسع لعدد (٢٠٠) طالب

- تحتوي مكتبة البرنامج علي برنامج الكتروني لفهرسة الكتب والمراجع العلمية الخاصة بالبرنامج وذلك لترتيب الكتب والمراجع باسم الكتاب واسم المؤلف وسنة الطباعة ودار النشر.

- تحتوي المكتبة علي العديد من الموسوعات والقواميس والمؤلفات الأساسية في التخصصات الفرعية في الجغرافيا

- تحتوي مكتبة الدراسات العليا بالبرنامج علي (٥٠٠) رسالة ماجستير ودكتوراه التي منحت بالقسم وغيرها التي تخدم طلاب الدراسات العليا وتغطي كافة فروع الجغرافيا.

- يوجد بمكتبة البرنامج ماكينة تصوير خاصة بطلاب البرنامج لتصوير المراجع والكتب.

- كما يوجد بسفاره المعرفة أكثر من كمبيوتر متصل بالإنترنت لخدمة طلاب البرنامج.

المكتبة الرقمية:

المكتبة الرقمية بالجامعة: تتيح للطلاب الدخول علي قواعد البيانات العالمية للأبحاث العلمية المشتركة فيها الجامعة والتي تغطي كافة الفروع والتخصصات، وتوفر للطلاب خدمة الطباعة مباشرة.

وتوفر المكتبة الرقمية كافة المواقع والمجلات الجغرافية علي الشبكة العنكبوتية مما يسهل علي الطلاب الحصول علي المعلومات التي يحتاجونها في كافة المقررات الدراسية لعمل الأبحاث وخلافة، وتوفر المكتبة الرقمية القدرة علي إعداد البحوث العلمية في التخصص.

رسالة البرنامج: إعداد كفاءات مؤهلة ورموز بارزة في مجالات المساحة والخرائط ونظم المعلومات الجغرافية وتقنياتها والبحث العلمي بما يلبي إحتياجات المجتمع وسوق العمل وتحقيق اهداف وخطط التنمية المستدامة



ويعتمد برنامج الجغرافيا علي استخدام بنك المعرفة المصري كمكتبة رقمية لطلابه وأعضاء هيئة التدريس والهيئة المعاونة حيث يعد بنك المعرفة المصري هو أحد أكبر وأشمل المكتبات الرقمية علي مستوي العالم نظراً لما يحتويه من مصادر معرفية وتعليمية وثقافية وبحثية من أكبر دور النشر العالمية.

ب- بيان بالقاعات والوسائل التعليمية بها ومساحتها

يوجد لبرنامج الجغرافيا (مدرج ٢) و (مدرج ٣) و (قاعة ٣)

المكان	الوسائل التعليمية المتوفرة بها	التجهيزات	المساحة	السعة
مدرج ٢	يوجد بها سبورة تفاعليه وجهاز داتا شو	يوجد بها تكيف وميكرفون وطفاية حريق وجيدة التهوية وتعديل نظام الأبواب	٦٠٠ متر مربع	٣٦٠ طالب
مدرج ٣	يوجد بها سبورة تفاعليه وجهاز داتا شو	يوجد بها تكيف وميكرفون وطفاية حريق وجيدة التهوية ونظام الابواب طبقاً لشروط الامان والسلامة	٦٠٠ متر مربع	٣٢٠ طالب
قاعة ٣	يوجد بها سبورة تفاعليه	يوجد بها ميكرفون وجيدة التهوية ومراوح طفاية حريق	٤٠٠ متر مربع	٣٠٠ طالب
قاعة ٨	يوجد بها سبورة تفاعليه وجهاز داتا شو	يوجد بها ميكرفون وجيدة التهوية ومراوح طفاية حريق	٦٠٠ متر مربع	٤٠٠ طالب

رسالة البرنامج: إعداد كفاءات مؤهلة ورموز بارزة في مجالات المساحة والخرائط ونظم المعلومات الجغرافية وتقنياتها والبحث العلمي بما يلبي إحتياجات المجتمع وسوق العمل وتحقيق اهداف وخطط التنمية المستدامة



(ج) بيان بالمعامل ومساحتها وتجهيزاتها

المكان	المساحة	التجهيزات
معمل المساحة	٢٤ متر مربع	به ١٠ أجهزة حاسب آلي، وعدد ١ تكييف، وجهاز داتا شو، و ٤ طرابيزة كبيرة، وسبورة، وسويتش إنترنت
معمل الاستشعار عن بعد	٩٦ متر مربع	به ٢٥ جهاز حاسب آلي، وعدد ١ تكييف، وجهاز داتا شو، و ٣ ستائر معدنية، وسبورة وانترنت
معمل نظم المعلومات الجغرافية	٩٦ متر مربع	به ٢٠ جهاز حاسب آلي، وعدد ١ تكييف، وجهاز داتا شو، و ٣ ستائر معدنية، وسبورة وانترنت

رسالة البرنامج: إعداد كفاءات مؤهلة ورموز بارزة في مجالات المساحة والخرائط ونظم المعلومات الجغرافية وتقنياتها والبحث العلمي بما يلبي إحتياجات المجتمع وسوق العمل وتحقيق اهداف وخطط التنمية المستدامة



السادة أعضاء هيئة التدريس ومعاونوهم
بقسم الجغرافيا ونظم المعلومات الجغرافية

م	اسم عضو هيئة التدريس	الدرجة العلمية	التخصص	الصورة الشخصية
١	أ.د/ محمد محمد الغلبان	استاذ متفرغ	جغرافيا بشرية	
٢	أ.د/ محمد ذكي السديمي	استاذ متفرغ	جغرافيا اقتصادية	
٣	أ.د/علاء سيد محمود	استاذ متفرغ	جغرافيا سكان	

رسالة البرنامج: إعداد كفاءات مؤهلة ورموز بارزة في مجالات المساحة والخرائط ونظم المعلومات الجغرافية وتقنياتها والبحث العلمي بما يلبي إحتياجات المجتمع وسوق العمل وتحقيق اهداف وخطط التنمية المستدامة



	جغرافيا اقتصادية	استاذ متفرغ	أ.د/إبراهيم علي غانم	٤
	جغرافيا اقتصادية	استاذ متفرغ	أ.د/عبد المعطي شاهين	٥
	جغرافيا طبيعية	أستاذ	أ.د. عبد الرازق الكومي	٦
	جغرافيا تاريخية	أستاذ مساعد	أ.م.د. أحلام رجب سلامة	٧

رسالة البرنامج: إعداد كفاءات مؤهلة ورموز بارزة في مجالات المساحة والخرائط ونظم المعلومات الجغرافية وتقنياتها والبحث العلمي بما يلبي إحتياجات المجتمع وسوق العمل وتحقيق اهداف وخطط التنمية المستدامة



	جغرافية النقل	أستاذ مساعد	أ.م.د. أحمد أبو اليزيد حبيب	٨
	جغرافيا السكان	استاذ مساعد	أ.م.د. ابراهيم السجاعي	٩
	جغرافيا السكان	مدرس	د. محمد عبد الصادق	١٠
	جغرافيا طبيعية	مدرس	د. نعمة عبد الرؤوف أبو شادي	١١
	جغرافيا طبيعية	مدرس	د. ضياء صبرى عبد اللطيف	١٢

رسالة البرنامج: إعداد كفاءات مؤهلة ورموز بارزة في مجالات المساحة والخرائط ونظم المعلومات الجغرافية وتقنياتها والبحث العلمي بما يلبي إحتياجات المجتمع وسوق العمل وتحقيق اهداف وخطط التنمية المستدامة



	جغرافيا طبيعية	مدرس	د.حسن يونس أبو الخير	١٣
	جغرافيا سياسية	مدرس	د.عيد ناجي الرفاعي شلبي	١٤
	جغرافيا التخطيط	مدرس	د.علاءالدين محمد غراب	١٥
	جغرافيا اقتصادية	مدرس	د.رفعت الزيات	١٦

رسالة البرنامج: إعداد كفاءات مؤهلة ورموز بارزة في مجالات المساحة والخرائط ونظم المعلومات الجغرافية وتقنياتها والبحث العلمي بما يلبي إحتياجات المجتمع وسوق العمل وتحقيق اهداف وخطط التنمية المستدامة



	جغرافيا طبيعية	مدرس مساعد	م.م.مها يونس حلمى	١٧
	جغرافيا طبيعية	مدرس مساعد	م.م. كرولس عاطف نعيم	١٨
	جغرافيا العمران	مدرس مساعد	م.م. محمود حلمى سكين	١٩
	جغرافيا السكان	مدرس مساعد	م.م. السيد عبد الستار	٢٠

رسالة البرنامج: إعداد كفاءات مؤهلة ورموز بارزة في مجالات المساحة والخرائط ونظم المعلومات الجغرافية وتقنياتها والبحث العلمى بما يلبي إحتياجات المجتمع وسوق العمل وتحقيق اهداف وخطط التنمية المستدامة



	جغرافيا سياسية	معيدة	م.ميادة ممدوح عبدالله	٢١
	جغرافيا العمران	معيدة	م.ميادة الصاوى	٢٢
	جغرافيا طبيعية	معيد	م. جرجس سمير	٢٣
	جغرافيا عمران	معيدة	م. نسمة جاويش	٢٤

رسالة البرنامج: إعداد كفاءات مؤهلة ورموز بارزة في مجالات المساحة والخرائط ونظم المعلومات الجغرافية وتقنياتها والبحث العلمي بما يلبي إحتياجات المجتمع وسوق العمل وتحقيق اهداف وخطط التنمية المستدامة



مقررات البرنامج:

الفرقة الأولى: الفصل الدراسي الأول

الفصل الدراسي	الفرقة	عدد الساعات الاسبوعية			عدد الساعات	اسم المقرر	كود المقرر
		عملي	تمارين	نظري			
الأول	الفرقة الأولى	-		٣	٣	أسس الجغرافيا الطبيعية (١)	AG11
		-		٣	٣	أسس الجغرافيا البشرية (١)	AG12
		٢		٢	٤	رحلات ميدانية	AG13
		-		٣	٣	تاريخ مصر الفرعوني	AG14
		-		٣	٣	لغة عربية	AG15
		٢		٢	٤	مدخل إلي علم الخرائط باستخدام نظم المعلومات الجغرافية	AG16
		٤		١٦	٢٠	جملة عدد الساعات	

رسالة البرنامج: إعداد كفاءات مؤهلة ورموز بارزة في مجالات المساحة والخرائط ونظم المعلومات الجغرافية وتقنياتها والبحث العلمي بما يلبي إحتياجات المجتمع وسوق العمل وتحقيق أهداف وخطط التنمية المستدامة



الفرقة الأولى: الفصل الدراسي الثاني

الفصل الدراسي	الفرقة	عدد الساعات الاسبوعية			اسم المقرر	كود المقرر	
		عملي	تمارين	نظري			
الثاني	الفرقة الأولى	١		٢	٣	قراءة الخرائط	AG17
		-		٣	٣	جغرافية افريقيا	AG18
		-		٣	٣	جغرافية الوطن العربي	AG19
		-		٣	٣	أسس الجغرافيا البشرية (٢)	AG110
		-		٣	٣	أسس الجغرافيا الطبيعية (٢)	AG111
		-		٢	٢	حقوق الانسان	AG112
		١		١٦	١٧	جملة عدد الساعات	

رسالة البرنامج: إعداد كفاءات مؤهلة ورموز بارزة في مجالات المساحة والخرائط ونظم المعلومات الجغرافية وتقنياتها والبحث العلمي بما يلبي إحتياجات المجتمع وسوق العمل وتحقيق اهداف وخطط التنمية المستدامة



الفرقة الثانية: الفصل الدراسي الأول

المقرر	اسم المقرر	عدد الساعات	عدد الساعات الاسبوعية			كود المقرر
			نظري	تمارين	عملي	
الأول	مساحة مستوية	٣	٢	١	AG21	
	جغرافية السكان	٣	٣	-	AG22	
	جغرافية مناخية	٣	٣	-	AG23	
	تاريخ وسيط	٣	٣	-	AG24	
	أساليب كمية في الجغرافيا (١)	٣	٢	١	AG25	
	جملة عدد الساعات		١٥	١٣	٢	

رسالة البرنامج: إعداد كفاءات مؤهلة ورموز بارزة في مجالات المساحة والخرائط ونظم المعلومات الجغرافية وتقنياتها والبحث العلمي بما يلبي إحتياجات المجتمع وسوق العمل وتحقيق أهداف وخطط التنمية المستدامة



الفرقة الثانية: الفصل الدراسي الثاني

الفصل الدراسي	الفرقة	عدد الساعات الاسبوعية			عدد الساعات	اسم المقرر	كود المقرر
		عملي	تمارين	نظري			
الثاني	الفرقة الثانية	-		٣	٣	جغرافية آسيا	AG21
		-		٣	٣	لغة عربية	AG22
		-		٣	٣	جيومورفولوجيا	AG23
		-		٣	٣	لغة أوروبية	AG24
		-		٣	٣	جغرافية حيوية	AG25
		١		٢	٣	جغرافية تطبيقية عامة	AG25
		-		٢	٣	أساليب كمية في الجغرافيا (٢)	
		٢		١٩	٢١	جملة عدد الساعات	

رسالة البرنامج: إعداد كفاءات مؤهلة ورموز بارزة في مجالات المساحة والخرائط ونظم المعلومات الجغرافية وتقنياتها والبحث العلمي بما يلبي إحتياجات المجتمع وسوق العمل وتحقيق أهداف وخطط التنمية المستدامة



الفرقة الثالثة: الفصل الدراسي الأول

الفصل الدراسي	الفرقة	عدد الساعات الاسبوعية			عدد الساعات	اسم المقرر	كود المقرر
		عملي	تمارين	نظري			
الأول	الفرقة الثالثة	١		٢	٣	خرائط كنتورية	AGM31
		١		٢	٣	تصميم وتنفيذ الخرائط	AGM32
		-		٣	٣	مساحة تاكيومترية (١)	AGM33
		-		٣	٣	نصوص جغرافية بلغة أوربية	AGM34
		-		٣	٣	جغرافية البحار والمحيطات	AGM35
		-		٣	٣	الجغرافية الاقتصادية (١)	AGM36
		٢		٢	٣٤	دراسات ميدانية مساحية (١)	AGM37
		٤		١٨	٢٢	جملة عدد الساعات	

رسالة البرنامج: إعداد كفاءات مؤهلة ورموز بارزة في مجالات المساحة والخرائط ونظم المعلومات الجغرافية وتقنياتها والبحث العلمي بما يلبي إحتياجات المجتمع وسوق العمل وتحقيق اهداف وخطط التنمية المستدامة



الفرقة الثالثة: الفصل الدراسي الثاني

الفصل الدراسي	الفرقة	عدد الساعات الاسبوعية			عدد الساعات	اسم المقرر	كود المقرر
		عملي	تمارين	نظري			
الثاني	الفرقة الثالثة	١		٢	٣	خرائط طبوغرافية	AGM38
		١		٢	٣	خرائط الطقس والمناخ	AGM39
		-		٣	٣	مساحة تاكيومترية (٢)	AGM310
		٢		٢	٤	مقدمة فى نظم المعلومات الجغرافية	AGM311
		١		٢	٣	الخرائط الجيولوجية	AGM312
		-		٣	٣	الجغرافية الاقتصادية (٢)	AGM313
		٢		٢	٤	الخرائط الآلية	AGM314
		٢		٢	٤	دراسات ميدانية مساحية (٢)	AGM315
		٩			٢٠	٢٧	جملة عدد الساعات

رسالة البرنامج: إعداد كفاءات مؤهلة ورموز بارزة في مجالات المساحة والخرائط ونظم المعلومات الجغرافية وتقنياتها والبحث العلمي بما يلبي إحتياجات المجتمع وسوق العمل وتحقيق اهداف وخطط التنمية المستدامة



الفرقة الرابعة: الفصل الدراسي الأول

الفصل الدراسي	الفرقة	عدد الساعات الاسبوعية			عدد الساعات	اسم المقرر	كود المقرر
		عملي	تمارين	نظري			
الأول	الفرقة الرابعة	-		٣	٣	مساحة جوية	AGG41
		٢		٢	٤	مساقط الخرائط	AGG42
		٢		٢	٤	خرائط التوزيعات بالحاسب الآلي	AGG43
		٢		٢	٤	نظم معلومات جغرافية متقدمة ١	AGG44
		-		٣	٣	جغرافية مصر الطبيعية	AGG45
		-		٣	٣	مشكلات بيئية	AGG46
		-		٣	٣	جغرافية العمران	AGG47
		٢		٢	٤	مشروع التخرج دراسة ميدانية ١	AGG47
		٨		٢٠	٢٨	جملة عدد الساعات	

رسالة البرنامج: إعداد كفاءات مؤهلة ورموز بارزة في مجالات المساحة والخرائط ونظم المعلومات الجغرافية وتقنياتها والبحث العلمي بما يلبي إحتياجات المجتمع وسوق العمل وتحقيق أهداف وخطط التنمية المستدامة



الفرقة الرابعة : الفصل الدراسي الثاني

الفصل الدراسي	الفرقة	عدد الساعات الاسبوعية		عدد الساعات	اسم المقرر	كود المقرر
		عملي	تمارين نظري			
الثاني	الفرقة الرابعة	١	٢	٣	مساحة جيوديسية	AGG48
		-	٣	٣	جغرافيا سياسية	AGG49
		-	٣	٣	موضوع خاص في علم الخرائط	AGG410
		-	٣	٣	جغرافية مصر البشرية	AGG411
		-	٣	٣	التخطيط الاقليمي	AGG412
		٢	٢	٤	الاستشعار عن بعد (تطبيقات جغرافية)	AGG413
		٢	٢	٤	نظم معلومات جغرافية متقدمة ٢	AGG414
		٥	١٨	٢٣	جملة عدد الساعات	

رسالة البرنامج: إعداد كفاءات مؤهلة ورموز بارزة في مجالات المساحة والخرائط ونظم المعلومات الجغرافية وتقنياتها والبحث العلمي بما يلبي إحتياجات المجتمع وسوق العمل وتحقيق اهداف وخطط التنمية المستدامة



- متطلبات الالتحاق بالبرنامج:

١- يلتحق الطالب بالبرنامج في الفرقة الثالثة ويتم التشعيب الكترونيا عن طريق موقع التشعيب على صفحة الكلية:

http://tdb2.tanta.edu.eg/stud_branching/login.aspx?id=5

او عن طريق استمارة الرغبات في حال تخلف الطالب عن الموعد المحدد للتشعيب الكترونيا

٢- تحديد مجموع اعتباري للراغبين في الالتحاق بشعبة المساحة والخرائط يتكون من (مجموع الدرجات الفعلية الحاصل عليها الطالب بالفرقتين الأولى والثانية جغرافيا بما فيها الدرجات الحاصل عليها الطالب المنقول للفرقة الثالثة بمواد تخلف وذلك بالإضافة للدرجات الحاصل عليها الطالب ف المقررات التالية : مادة علم الخرائط بالفرقة الاولى فصل دراسي أول - ومادة قراءة الخرائط بالفرقة الاولى فصل دراسي ثان ومادة المساحة المستوية بالفرقة الثانية فصل دراسي أول.

تحديد عدد الطلاب المقبولين بشعبة المساحة والخرائط ب ٥٠% من عدد الطلاب المنقولين للفرقة الثالثة بقسم الجغرافيا ونظم المعلومات الجغرافية و ٥٠% للشعبة العامة ونتيجة لتزايد احتياجات سوق العمل من خريج البرنامج وبناء على موافقة مجلس الكلية والجامعة المرفق تم تعديل نسبة المنقولين للفرقة الثالثة شعبة المساحة والخرائط ل ٦٠% وقلت ل ٤٠% للشعبة

تعلن شروط القبول بالبرنامج في شهر سبتمبر من كل عام عبر عدة وسائل وهي:

لوحات الإعلانات الموجودة أمام إدارة شؤون الطلاب.

- عبر الشاشات المنتشرة في مداخل وطرق الكلية.

- من خلال صفحة برنامج الجغرافيا ونظم المعلومات الجغرافية على الفيسبوك.

- من خلال صفحة برنامج الجغرافيا ونظم المعلومات الجغرافية على موقع الكلية الجامعة

- عبر صفحة إدارة شؤون الطلاب على الفيسبوك وعلى صفحة الجامعة (آداب طنطا شؤون

الطلاب) www.fb.com/Tanta.Arts

https://art.tanta.edu.eg/stud_branching.aspx

رسالة البرنامج: إعداد كفاءات مؤهلة ورموز بارزة في مجالات المساحة والخرائط ونظم المعلومات الجغرافية وتقنياتها والبحث العلمي بما يلبي احتياجات المجتمع وسوق العمل وتحقيق أهداف وخطط التنمية المستدامة



تعلن قوائم الطلاب المقبولين في البرنامج بالوسائل التالية :

- أ- لوحات الإعلانات المخصصة لذلك أمام القسم العلمي .
- ب- عبر صفحة برنامج الجغرافيا ونظم المعلومات الجغرافية على الفيسبوك والجامعة.
- ج- من خلال صفحة برنامج الجغرافيا ونظم المعلومات الجغرافية على موقع الكلية.
- د- عبر صفحة إدارة شؤون الطلاب على الفيسبوك والجامعة آداب طنطا شؤون الطلاب www.fb.com/Tanta.Arts&

https://art.tanta.edu.eg/stud_branching.aspx

ويتم ذلك بعد الانتهاء من اجراءات التنسيق الداخلي للبرامج واعتماد الحد الأدنى لدرجات القبول في منتصف اكتوبر من كل عام.
يسمح للطالب بالتحويل من البرنامج وإليه بشرط استيفائه لشروط القبول بالبرنامج المحول إليه ، وبما لا يتجاوز ١٠% من الأعداد المقبولة بالبرنامج ، وذلك لمدة أسبوع بعد اعتماد مجلس الكلية لدرجات القبول بالبرنامج .

سياسة التحويلات

* تجرى المفاضلة بين الطلاب الراغبين في التحويل حال تجاوز العدد نسبة ١٠% من الأعداد المقبولة بالقسم المحول إليه وفقا للمجموع الأعلى لشروط القبول بالبرنامج المحول إليه.

* يتوقف قبول الطالب بالبرنامج بناء على العدد المحدد للبرنامج من ادارة الكلية حتى مع استيفاء الطالب لدرجة البرنامج

* تتيح سياسة القبول الحالية استمرارية الدراسة في البرنامج عند التحويل من كليات مناظرة أخرى ، حيث يقبل البرنامج التحويل من الأقسام المناظرة بالجامعات الأخرى بشرط أن يكون الطالب ناجحاً ومنقولاً للفرقة الأعلى حتى مع وجود مواد تخلف وعليه أن يؤدي

رسالة البرنامج: إعداد كفاءات مؤهلة ورموز بارزة في مجالات المساحة والخرائط ونظم المعلومات الجغرافية وتقنياتها والبحث العلمي بما يلبي إحتياجات المجتمع وسوق العمل وتحقيق اهداف وخطط التنمية المستدامة



الامتحان فيها وفقا لنظام الامتحان في الكلية المحول إليها بالقياس إلى الطلاب الراسبين فيها

* يجب ألا تزيد نسبة الطلاب المحولين إلى البرنامج عن ١٠% من عدد الطلاب المقيدين بالبرنامج في نفس العام الجامعي. وفي حالة زيادة نسبة الطلاب المتقدمين للتحويل عن النسبة السابقة يتم المفاضلة بين المتقدمين وفقاً للتقدير الأعلى وتقدير مواد التخصص.

* يقيد عدد الطلاب المحولين للفرق الأعلى بالسعة الاستيعابية للمعامل والمدرجات وعدد أعضاء هيئة التدريس بالبرنامج.

* يقبل تحويل الطالب للفرقة الأعلى في حالة عدم تحمليه بأكثر من خمسة مقررات أساسية ، مع عدم احتساب المقررات التكميلية التي لا تضاف للمجموع ، وفي هذه الحالة يجب توقيع الطالب بالعلم فيما يتعلق بعدد وطبيعة المقررات المحمل بها . وفي حالة زيادة عدد المقررات التي يحمل بها الطالب عن خمسة مقررات يقيد الطالب بالفرقة الأدنى من الفرقة المحول إليها

تظلمات الطلاب

* يوجد نظام لتلقي تظلمات الطلاب حيث يتوجه الطالب بتظلمه مكتوباً وفقاً للنموذج المعد لذلك إلى مدير مكتب عميد الكلية والذي يحيله إلى إدارة شؤون الطلاب لفحص والرد .

* يعلن الطلاب بإجراءات التظلم ونتيجته من خلال متابعتة لإدارة شؤون الطلاب

الإرشاد الطلابي

لا تتبنى الكلية نظام الساعات المعتمدة؛ إلا في البرامج المميزة ولذا لا يوجد نظام للإرشاد الأكاديمي. ومن منطلق حرص البرنامج على تفعيل الأنظمة التي تدعم الطلاب فقد تبنت الكلية نظام للإرشاد الطلابي للطلاب المسجلين بالبرنامج. وقد تم وضعه ضمن نظام كامل لمواجهة احتياجات الطلاب وذلك بعد

رسالة البرنامج: إعداد كفاءات مؤهلة ورموز بارزة في مجالات المساحة والخرائط ونظم المعلومات الجغرافية وتقنياتها والبحث العلمي بما يلبي إحتياجات المجتمع وسوق العمل وتحقيق أهداف وخطط التنمية المستدامة



إجراء دراسة لتحديد ماهية احتياجات الطلاب المختلفة وبمشاركة الطلاب، وتم تفعيل مقنن ومعتمد لدور المرشد الطلابي في برنامج الجغرافيا بحيث يخصص لكل فرقة من الفرق الأربع مرشداً طلابياً وبالتالي يتم توزيع السادة أعضاء هيئة التدريس للبرنامج على طلاب الفرق الأربعة كما هو معلن.

يشمل ذلك النظام رعاية الطلاب المتفوقين، والمتعثرين، وغير قادرين، والموهوبين، ونظام الدعم والتوجيه والإرشاد الطلابي، والرعاية الصحية، وسياسة الشكاوى والمقترحات (وهو معلن بدليل الطلاب للكلية).

دور المرشد الطلابي :

- العمل على تذليل العقبات التي تعترض سبيل الطلاب في التحصيل العلمي .
- تعريف الطالب باللوائح الجامعية ، وتبصيرته بحقوقه وواجباته . وأيضاً إحاطته بما يقدم له من أوجه الرعاية الصحية والأنشطة الثقافية والرياضية والفنية وغيرها .
- تعريف الطالب بطبيعة المقررات الدراسية الخاصة بكل فرقة وكل فصل دراسي ، وتوزيع الدرجات لكل مقرر .
- توجيه الطالب للإدارات المنوط بها تلبية احتياجاته والرد على استفساراته ، مثل : رعاية الشباب، شؤون الطلاب، الخزينة إلخ .
- دعم الطالب المتعثر دراسياً أثناء مسيرته الأكاديمية من خلال الساعات المكتبية، والسكاشن العملية والدورات التدريبية، والمحاضرات الإضافية إن تطلب الأمر .
- دعم الطالب المتعثر مادياً بنسخ مجانية أو مخفضة من المذكرات الجامعية فضلاً عن توجيهه إلى رعاية الشباب للحصول على الدعم المادي المقرر .
- توجيه الدعم للطلاب المتفوق دراسياً ومادياً من خلال مكافأة مالية ترصدها الكلية لل حاصلين على تقدير جيد جداً فأعلى ، كما توجه الدعوة للطلاب المتفوقين لحضور الندوات والمؤتمرات العلمية ، بالإضافة إلى منحهم نسخ مجانية من المذكرات الدراسية .

رسالة البرنامج: إعداد كفاءات مؤهلة ورموز بارزة في مجالات المساحة والخرائط ونظم المعلومات الجغرافية وتقنياتها والبحث العلمي بما يلبي احتياجات المجتمع وسوق العمل وتحقيق أهداف وخطط التنمية المستدامة



التنسيق مع السادة أعضاء هيئة التدريس لتيسير وحل بعض الأمور المتعلقة بمقرراتهم ، والتي تكون محلاً للشكوى من جانب الطلاب

الهيكل التنظيمي للإرشاد الطلابي

أ.د/ محمد زكي السديمي أ.د/ عبد الرازق الكومي	يخصص لطلاب الفرقة الأولى:
أ.د/ أحمد حبيب : د/ ضياء صبري :د/ نعمة أبو شادي	يخصص لطلاب الفرقة الثانية :
د/ حسن أبو الخير	يخصص لطلاب الفرقة الثالثة لبرنامج المساحة :
أ.د/ أحلام سلامة	يخصص لطلاب الفرقة الثالثة لبرنامج الجغرافيا العامة :
د عيد شلبي	يخصص لطلاب الفرقة الرابعة لبرنامج المساحة :
:أ د/ عبد المعطي شاهين	يخصص لطلاب الفرقة الرابعة لبرنامج الجغرافيا العامة :

رسالة البرنامج: إعداد كفاءات مؤهلة ورموز بارزة في مجالات المساحة والخرائط ونظم المعلومات الجغرافية وتقنياتها والبحث العلمي بما يلبي إحتياجات المجتمع وسوق العمل وتحقيق اهداف وخطط التنمية المستدامة



آليات وأهداف وأساليب جذب الطلاب الوافدين

آليات جذب الطلاب الوافدين	أهداف جذب الوافدين
<p>- الاعلان عن برنامج الجغرافيا العامة وارتباطه بالمجتمع واعداد نشرات بها وارسالها للجهات المعنية</p> <p>- تنظيم لقاءات لاستقبال الطلاب الوافدين الجدد لتعريفهم بالجامعة والكلية والبرنامج وتشجيع الحوار الثقافي بين الجنسيات المختلفة.</p> <p>- مخاطبة الملحقات الثقافية للدول الموجودة في مصر لحصر المشكلات المتعلقة بالوافدين لتذليلها</p> <p>- اعداد برامج ثقافية ورياضية واجتماعية لرعاية الطلاب الوافدين</p> <p>- تسهيل اقامة الطلاب الوافدين في المدن الجامعية</p> <p>- الحرص على قياس وتقييم رضا الطلاب بشكل دوري</p> <p>- اعداد برامج ثقافية واجتماعية ورياضية لرعاية الطلاب الوافدين</p>	<p>- وضع خطة استراتيجية داعمة لتحقيق التوجه المستقبلي للتعليم للوافدين ببرنامج الجغرافيا العامة ونظم المعلومات الجغرافية بكلية الآداب جامعة طنطا.</p> <p>- منظومة متكاملة وفعالة لضبط جودة العملية التعليمية.</p> <p>- مواكبة التطور التعليمي بما يتناسب مع مستجدات العصر وتقديم خدمات متميزة للطلاب الوافدين وتحقيق معدل رضا عن الخدمات يتناسب مع جامعة طنطا</p>

رسالة البرنامج: إعداد كفاءات مؤهلة ورموز بارزة في مجالات المساحة والخرائط ونظم المعلومات الجغرافية وتقنياتها والبحث العلمي بما يلبي إحتياجات المجتمع وسوق العمل وتحقيق أهداف وخطط التنمية المستدامة



- القواعد المنظمة لاستكمال البرنامج:

العام الدراسي الأول: ينطبق عليه شروط التنسيق الداخلي بالكلية والمقر بمجلس الكلية
العام الدراسي الثاني: ناجح بالفرقة الأول أو محمل بمادتين على الأكثر
العام الدراسي الثالث: ناجح بالفرقة الثانية أو محمل بمادتين على الأكثر
العام الدراسي الرابع: ناجح بالفرقة الثالثة أو محمل بمادتين على الأكثر ولا يحصل على
الشهادة الا باجتياز جميع المقررات الدراسية بالبرنامج بنجاح أو محمل بمادتين على
الأكثر

- طرق وقواعد تقييم الملتهقين بالبرنامج:

الطريقة	ما تقيسه من المخرجات التعليمية المستهدفة
الاختبارات النظرية	المعرفة والفهم والمهارات الذهنية والمهنية والعمامة
الاختبارات الشفوية	المعرفة والفهم والمهارات الذهنية والمهنية والعمامة
المقال والبحث	_____

رسالة البرنامج: إعداد كفاءات مؤهلة ورموز بارزة في مجالات المساحة والخرائط ونظم المعلومات الجغرافية وتقنياتها والبحث العلمي بما يلبي إحتياجات المجتمع وسوق العمل وتحقيق اهداف وخطط التنمية المستدامة



- طرق تقويم البرنامج:

القائم بالتقويم	الوسيلة	العينة
١ - طلاب الفرقة النهائية	استبيان	٢٠ %
٢ - الخريجون	استبيان	٢٠ %
٣ - اصحاب الأعمال	استبيان	١٠ %
٤- مقيم خارجى أو ممتحن خارجى	تقرير المراجع الخارجى للبرنامج	
٥ - طرق أخرى		



رسالة البرنامج: إعداد كفاءات مؤهلة ورموز بارزة في مجالات المساحة والخرائط ونظم المعلومات الجغرافية وتقنياتها والبحث العلمى بما يلبى إحتياجات المجتمع وسوق العمل وتحقيق اهداف وخطط التنمية المستدامة